

Memòria de la intervenció
Arqueològica al carrer de Sant
Antoni Abat, 54.
Casa de la Generalitat.

Codi: 064/10

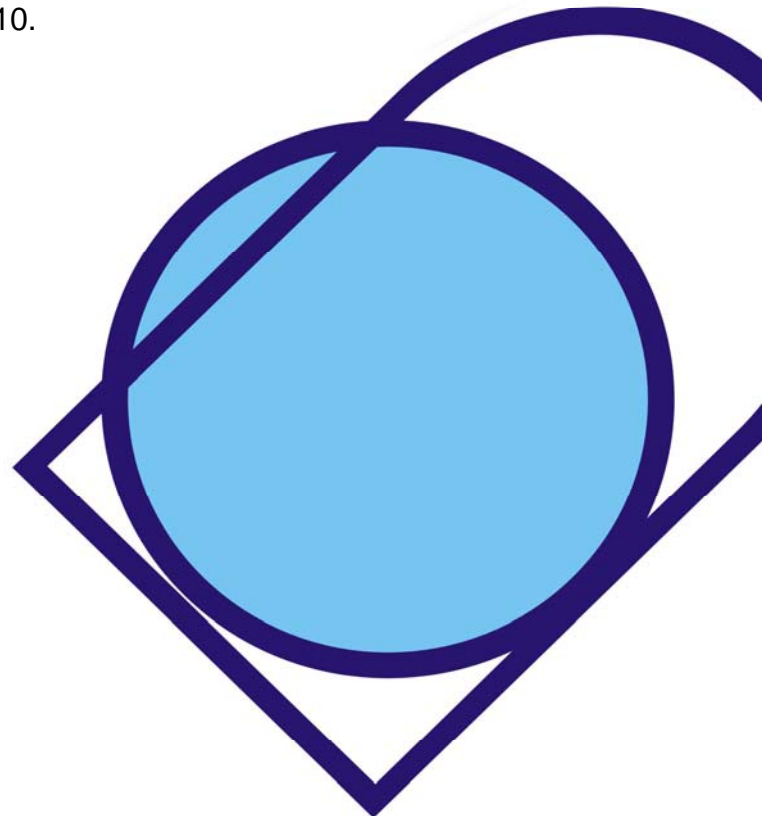
Barcelona (Barcelonès)

Dates de la intervenció: agost de 2010.

Autor:

Daniel Alcubierre Gómez

Data de lliurament: Juliol de 2012



ÍNDEX

| | |
|--|-----------|
| 1. INTRODUCCIÓ | 2 |
| 2. SITUACIÓ I MARC HISTÒRIC | 4 |
| 3. ANTECEDENTS | 10 |
| 4. METODOLOGIA | 11 |
| 5. DESCRIPCIÓ DELS TREBALLS I RESULTATS OBTIGUTS..... | 12 |
| 6. CONCLUSIONS..... | 17 |
| 7. BIBLIOGRAFIA | 18 |
| INVENTARI FOTOGRÁFIC | 19 |
| FITXES D'UNITAT ESTRATIGRÁFICA | 20 |
| ÍNDEX DE PLANIMETRIES..... | 21 |

1. INTRODUCCIÓ

Aquesta memòria presenta els resultats i les conclusions de la intervenció arqueològica efectuada a l'edifi situat al carrer de Sant Antoni Abat, 54, a la ciutat de Barcelona (Barcelonès), districte de Ciutat Vella.

Aquest edifici, conegut com a Casa de la Generalitat, es una construcció del segle XVI i està inclòs al Catàleg del Patrimoni Arquitectònic Històric-Artístic de la ciutat de Barcelona (núm. d'element: 712). Categoria B, cap. II., així com al Pla Especial de Protecció del Patrimoni Arquitectònic i Catàleg del Districte 1, Raval, núm. d'element 57. S'ubica molt a prop d'una de les antigues portes d'accés a la ciutat, el portal de Sant Antoni.

El motiu de la intervenció va ser la necessitat d'excavar un fossat per a la instal·lació d'un ascensor al citat edifici. Donades les característiques històriques tant de l'edifici com de la seva ubicació es va determinar la necessitat de realitzar un control arqueològic de l'obra.

Aquesta intervenció es va efectuar d'acord amb les autoritzacions emeses pel Servei d'Arqueologia i Paleontologia de la Direcció General del Patrimoni Cultural de la Generalitat de Catalunya. L'actuació es cenyeix als procediments establerts a l'article 14 i següents del Decret 78/2002, de 5 de març de 2002, del Reglament de protecció del patrimoni arqueològic i paleontològic. El codi de la intervenció és 064/10.

La intervenció arqueològica es va realitzar, el dia 11 d'agost de 2012, sota la direcció tècnica de l'arqueòleg Daniel Alcubierre Gómez, de l'empresa CODEX-Arqueologia i Patrimoni.

Els treballs, van ser encarregats i finançats per la comunitat de veïns de l'immoble, i es van dur a terme seguint les indicacions i la supervisió del Museu d'Història de Barcelona (MUHBA).

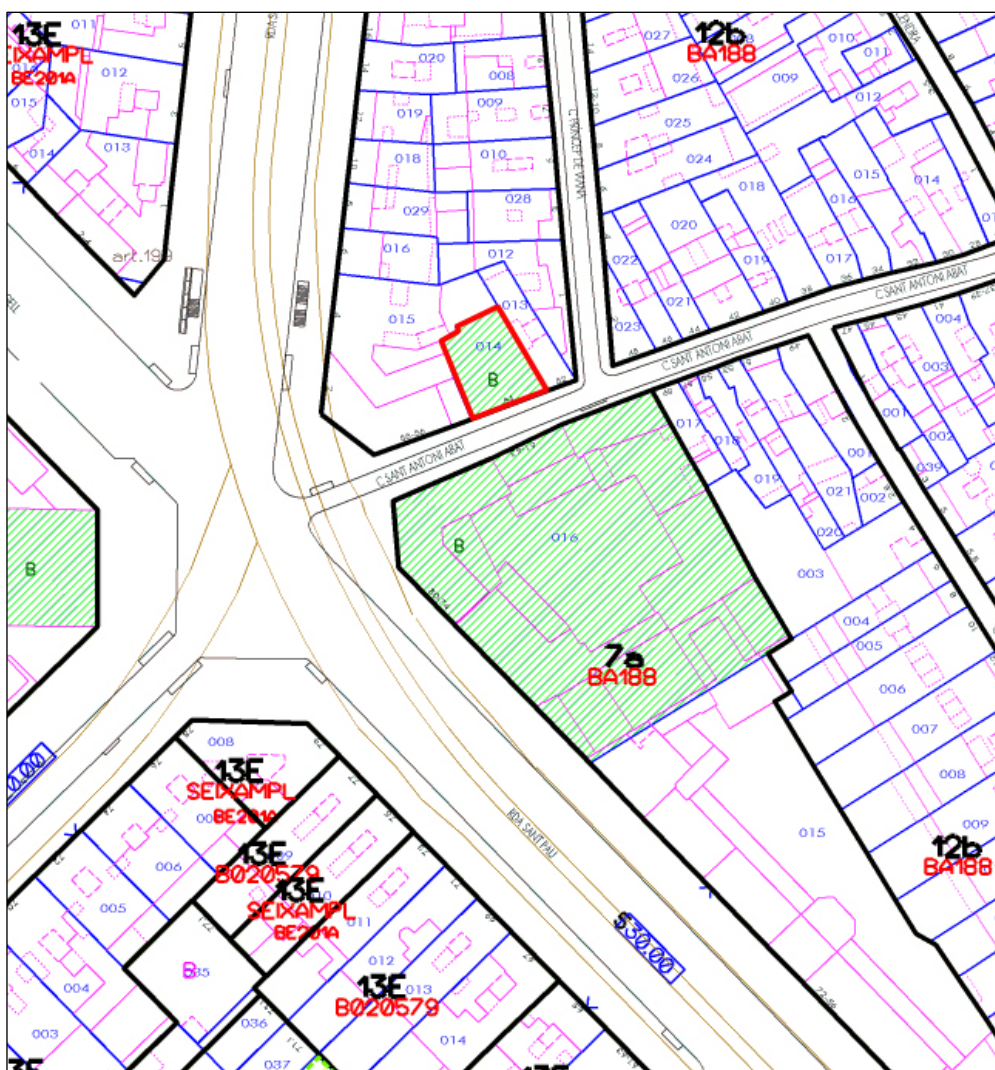
2. SITUACIÓ I MARC HISTÒRIC

L'edifici es situa al carrer de Sant Antoni Abat 54, en les proximitats de l'antiga porta d'accés a la ciutat coneguda com portal de Sant Antoni, al barri del Raval.



Fotografia aèria de Barcelona. La zona en color indica la superfície de la ciutat a finals del segle XVI. El punt indica la ubicació de la Casa de la Generalitat, on s'ha dut a terme la intervenció. Fotografia del ICC.

Les seves coordenades UTM són: E 430163.4, N 4581362.6 (ED50 UTM 31N) i l'alçada sobre el nivell del mar és de 10.95 metres.



Plànol parcel·lari de l'entorn de la Casa de la Generalitat, amb la situació del immoble on s'ha desenvolupat la intervenció.

Abans del segle XIV el barri del Raval era només un camp obert amb terres cultivades que abastaven la ciutat de Barcelona. A la Barcelona romana hi havia camins veïnals que van dibuixar el contorn que el barri va tenir més endavant.

El monestir de Sant Pau del Camp va ser el primer nucli important del Raval, anterior al segle X, al voltant del qual hi va haver una petita vila medieval vinculada al monestir. El creixement de Barcelona va configurar el Raval a l'espai que pren forma de diamant entre el segon cinturó de muralles (Jaume I

l'any 1268, la Rambla) i el tercer i darrer cinturó (Pere el Cerimoniós, 1348, les rondes i l'avinguda del Paral·lel).

El Raval estava situat als marges dels camins principals, i s'hi obrien quatre portals: el dels Tallers, per on els pagesos entraven les mercaderies per fornir Barcelona; la porta de Sant Pau, la porta de Santa Madrona, al costat de les Drassanes (l'única que resta en peu), i el Portal de Sant Antoni, l'accés més important de la ciutat.

La ciutat de Barcelona es trobava ofegada per les muralles de Jaume I i Pere el Cerimoniós va decidir fer el tercer cinturó emmurallat. Calia assegurar les expectatives de creixement urbà. Existia la tendència general de moltes ciutats de l'època, d'encerclar dins les muralles l'extensió de terreny suficient per preveure la subsistència dels habitants en temps de guerres i setges. Un altre motiu era localitzar fora del nucli urbà els establiments, serveis i activitats més molestes o poc recomanables. Però totes les expectatives de creixement de la ciutat van anar en orris. Al final del segle XIV i principi del XV, a causa de les dificultats econòmiques (el comerç marítim es desplaçava cap a l'Atlàntic), polítiques (Barcelona es va arruïnar amb la guerra contra Joan II) i socials (davallada demogràfica per pestes i epidèmies) van paraitzar el creixement del Raval, que va quedar com a zona d'activitat bàsicament agrícola.

Entre el segle XV i la desamortització de Mendizábal l'any 1837, el Raval es va convertir en "terra de convents". La gran quantitat de sòl edificable va donar peu a la instal·lació d'ordres religiosos en el marc de la Contrareforma impulsada pel Concili de Trento (1543-1563).

Al principi del segle XVIII, les indústries van començar a instal·lar-se enmig d'horts, convents i cases gremials. La prohibició d'importar teixits estampats de l'any 1718 va afavorir l'aparició de la indústria manufacturera. Entre 1770 i 1840 es va dur a terme la industrialització definitiva del barri del Raval. A partir de la segona meitat del segle XVIII van començar a aparèixer nous carrers amb fàbriques i habitatges per als treballadors. Van desaparèixer les cases gremials

o es van subdividir en molts habitatges de lloguer per acollir els nombrosos camperols que fugien de la fam del camp (crisi agrícola de 1765-1766). Els treballadors de les fàbriques es van quedar a viure al Raval., a prop de la feina. Aquest barri es va convertir en el més dens d'Europa i es va aprofitar fins a l'últim metre quadrat edificable. Entre els anys 1783 i 1785, s'hi va instal·lar la indústria Erasme Gònima i es va aixecar la fàbrica de teixits, filats i estampats més gran del seu temps.

Les revoltes obreres contra les mecanitzacions modernes i diverses epidèmies de còlera van fer prendre la decisió d'enderrocar les muralles l'any 1859 i permetre l'expansió urbana i industrial fora d'un nucli urbà insalubre i fàcilment controlable per un moviment obrer que es començava a organitzar. L'èxode empresarial cap al pla de Barcelona va començar a principis dels anys seixanta. Una llarga llista de fabricants sortien del barri seguint les teories higienistes d'Ildefons Cerdà. En el nou model de ciutat, el Raval va ocupar una situació perifèrica com a barri residencial obrer. A començaments del segle XX va continuar tenint una composició social eminentment obrera. El Raval es va anar convertint cada vegada més en un barri d'habitatges per a les classes amb menys poder adquisitiu, entre les quals els immigrants (exposicions universals de 1888 i 1929) n'eren una part destacada. Aquesta extracció proletària va jugar un paper important durant la Setmana Tràgica (26-31 de juliol de 1909), durant la qual el Raval va ser un dels principals escenaris de la crema de convents i de l'enfrontament amb l'exèrcit.

L'amuntegament humà, una xarxa viària estreta i tortuosa, la proximitat del port i la dedicació de molts immobles a bars, sales d'espectacles i cases de tolerància, van acabar configurant una zona al sud del Raval que cap a l'any 1925 el periodista Àngel Marsà va batejar amb el nom de "barri xino". Les destruccions de la guerra i la misèria de la postguerra van perjudicar molt la vida nocturna del barri, en un procés que va acabar amb el decret de tancament de les cases de prostitució l'any 1956.

Les primeres veus que van reclamar la millora del barri van sorgir als anys 30, durant la Segona República 1931-1936, amb les propostes dels arquitectes del GATCPAC. El pla Macià donava solucions racionalistes i integrades als problemes del barri. Però va ser l'efecte de les bombes de la Guerra Civil el que va comportar els primers sanejaments urbanístics al sud del Raval (avinguda de García Morato, avui avinguda de les Drassanes). Durant els anys vuitanta del segle XX, l'administració va impulsar una decidida política de reformes i rehabilitació d'habitatges, d'obertura d'espais i creació d'equipaments per a la comunitat, que va anar deixant en segon terme el nom de Barri Xino per recuperar la denominació històrica del Raval ¹.

La Casa de la Generalitat és un edifici civil de tres plantes construït al segle XVI per la Generalitat -el seu escut és a la llinda de totes les obertures- a tocar del desaparegut Portal de Sant Antoni per tal de cobrar-hi determinats impostos. A la planta baixa hi ha la porta principal adovellada amb l'esmentat escut a la clau, escut que retrobem a la cantonada, flanquejat per dos lleons. En una altra de les pedres en angle (l'edifici té una façana lateral que dona a un petit passatge) hi apareix gravada en números romans la data 1583, moment en què s'inicià o s'enllestí l'edificació. La façana, composta simètricament i ben conservada (a diferència dels interiors), remet a construccions contemporànies com ara el palau Lloctinent, d'Antoni Carbonell, en què la tradició gòtica es combina amb certes innovacions renaixentistes. Els Pares Escolapis ocuparen l'edifici des del 1816 fins que a finals del segle es construïren un edifici propi. Actualment té un nivell de protecció de Bé cultural d'interès local amb una qualificació urbanística 12b(p)

¹ Font: http://w3.bcn.es/XMLServeis/XMLHomeLinkPI/0,4022,259065493_286491632_1,00.html



Vista de la façana principal de la Casa de la Generalitat

3. ANTECEDENTS

Enumerem a continuació les intervencions anteriors que s'han dut a terme en les proximitats de l'àrea on s'ha desenvolupat l'actual intervenció .

En Abril de 1999 es va dur a terme una intervenció al solar dels números 32-34 de la Ronda Sant Antoni, sota la direcció de Núria Miró i Alaix (GERA), amb resultats negatius.

Al juny de 2005 es va dur a terme una intervenció als carrers de Ronda Sant Antoni 1-5 i 12-14 i Compte Urgell 2-4, sota la direcció de Laura Suau (ATICS). Com en el cas anterior els resultats van ser negatius.

Al maig de 2007 es va dur a terme una intervenció al Mercat de Sant Antoni (c/ Compte d'Urgell, 1b / c/ de Manso, 55-57) dirigida per Emiliano Hinojo (CODEX Arqueologia i Patrimoni). En aquesta intervenció es van localitzar estructures corresponents al baluard de Sant Antoni (segle XVII) i altres elements anteriors, de difícil adscripció. També sota la direcció d'Emiliano Hinojo (CODEX) es va dur a terme una nova intervenció l'any 2009 al Mercat de Sant Antoni, localitzant-se estructures corresponents al baluard de Sant Antoni (segle XVII) i el seu fossat. En aquesta mateixa intervenció també es van documentar les restes de la carretera de Madrid, la prolongació del carrer de Sant Antoni Abat.

4. METODOLOGIA

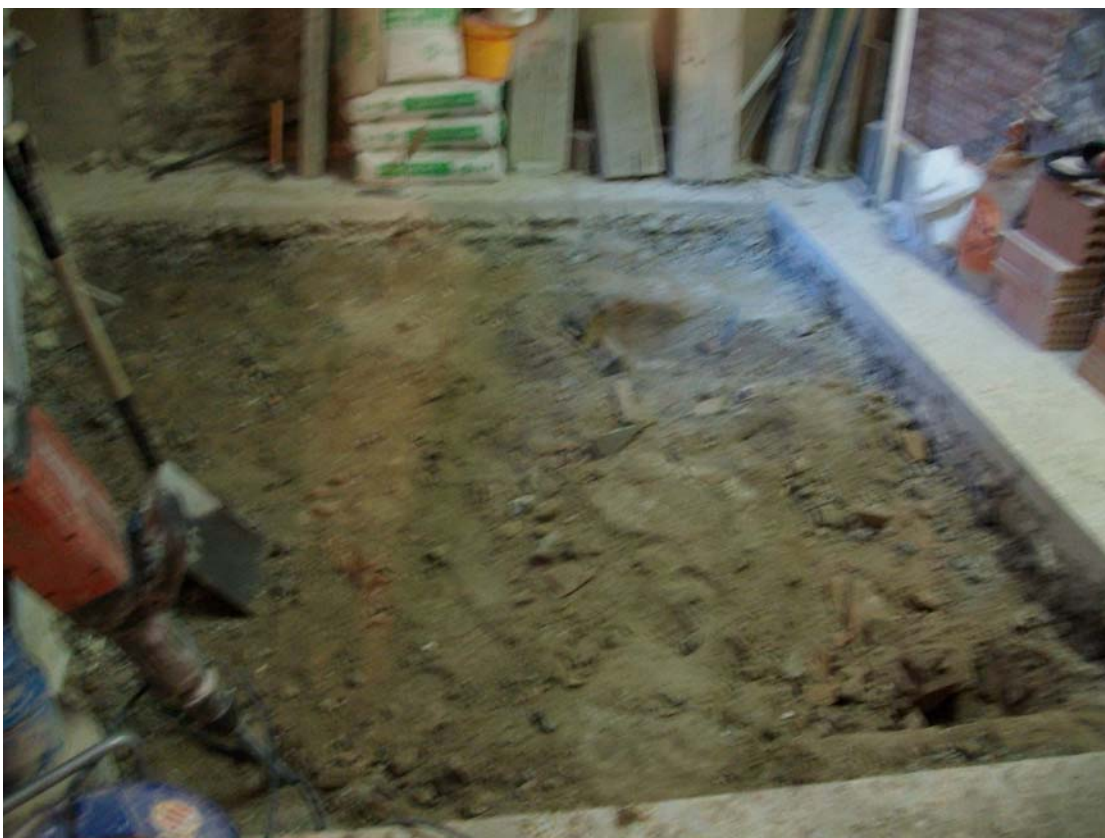
Els treballs d'excavació es van dur a terme de manera manual, mitjançant operaris de l'empresa instal·ladora.

El mètode de registre utilitzat ha estat el proposat per E.C. Harris i A. Carandini, mitjançant la identificació de les diferents Unitats Estratigràfiques i la seva posterior documentació gràfica. A més s'ha utilitzat format de fotografia digital, l'inventari de fotografies ha estat identificat amb el codi de la intervenció-064- l'any de la intervenció- 10- i el número identificador del llistat descriptiu, i s'ha elaborat la corresponent documentació planimètrica.

5. DESCRIPCIÓ DELS TREBALLS I RESULTATS OBTIGUTS

Els treballs es van iniciar un cop enretirades la pavimentació contemporània i la seva preparació de formigó. Un cop feta la demolició d'aquests elements es va procedir a l'excavació propiament dita del fossat. Les dimensions de l'àrea oberta eren de 2,40 per 2,70 metres, amb una superfície de 6,50 m²

Sota aquests elements constructius contemporanis es va documentar un estrat, conformat per un rebliment de runa (UE 1001). Aquest era format per sorra molt solta, barrejada amb gran quantitat de material constructiu modern abocat (maons, pedres i restes de pavimentació de morter), on no es va localitzar cap tipus de material arqueològic. L'excavació d'aquest estrat va permetre assolir la cota necessària prevista per l'obra, 50 cm respecte a la pavimentació preexistent, a la vegada que posar al descobert un conjunt d'estructures que pasem a descriure.



Vista del rebliment de runa localitzat sota la pavimentació contemporània (UE 1001)

En primer lloc es va documentar una pavimentació de rajoles hidràuliques quadrades, que ocupava la totalitat de l'espai obert. Aquesta pavimentació era dividida en dues zones: Al costat sud-est de l'àrea de treball aquestes peces presentaven una decoració policroma (UE 1002), amb motius geomètrics en color vermell blau i groc i unes dimensions de 20x20 cm. Per contra als costats nord i est (UE 1007), les peces eren monocromes, de color gris fosc amb una mida de 26x26 cm. En la divisoria d'aquests dos espais es situaven les restes de sengles envans (UE 1003 i 1004), construïts amb maons massissos de terra cuita, de 15 per 30cm, disposats de costat. Les mides d'aquests elements eren de 1 metre per 7 cm (UE 1003) i 45 per 6 cm (UE 1004). El que es trobava disposat amb orientació est-oest presentava la cara sud enlluïda amb calç i decorada amb franjes de pintura vermella i negra.



Vista de les pavimentacions i estructures localitzades sota l'estrat de runa UE 1001.

Al límit sud del fossat, aquesta pavimentació es lliurava a les restes d'un petit envà (UE 1005) construït amb maons massissos de terra cuita, de 30 per 15 cm. Aquests es disposaven de costat, en vertical, conservant-se tres filades de maons. Les dimensions d'aquesta estructura eren de 161 per 4 cm.

A l'angle nord-est, es va localitzar part d'una estructura massissa de maons lligats amb morter (UE 1006), amb les superfícies horitzontals revestides de rajols hidràulics de color gris. Aquesta estructura presentava una disposició esglaonada, que permetria interpretar-la com l'arrencament d'una escala. Malgrat això, les relativament reduïdes dimensions del tram visible de l'estructura (158cm per 75cm) no permeten establir la seva funcionalitat de manera conclouent.



Vista de l'envà de maons localitzat al límit sud de l'àrea oberta (UE 1006) i detall del paviment (UE 1002).

A la cantonada sud-oest est es va localitzar una altra estructura massissa, corresponent al fonament de l'escala que actualment dona servei a l'edifici (UE 1008).

Tots aquests elements, a excepció de l'estructura UE 1008, presenten relacions físiques que permeten interpretar-les com a coetànies, formant part d'una reforma unitària.

Donat que en l'estrat que cobria aquestes estructures no es va documentar cap material arqueològic, la datació d'aquests elements s'ha d'establir per criteris estilístics. L'únic element que permetria aquesta datació seria el paviment de rajol hidràulic policrom. Aquest element l'hem de datar amb posterioritat a 1867; és en aquest any quan es presenta aquest producte a l'Exposició Universal de Paris, per part de "Garret, Rivet i Cia", estant àmpliament en ús fins als anys 60 del segle XX.

Un cop es va enretirar la totalitat de l'estrat 1001 i es van documentar les estructures aparegudes es va procedir a cobrir-les, amb una protecció de material geotèxtil.



Vista general de la zona oberta en la intervenció, amb les diferents estructures identificades.

6. CONCLUSIONS

Presentem a continuació un resum de la intervenció a mode de conclusions.

La Casa de la Generalitat és un edifici civil de tres plantes construït al segle XVI per la Generalitat a tocar del Portal de Sant Antoni. Els Pares Escolapis l'ocupen des del 1816 fins a finals de segle.

Durant els treballs efectuats es va documentar un únic estrat de runa, sense cap tipus de material arqueològic. Sota d'aquest es va localitzar una pavimentació de rajoles hidràuliques, dividida en dues zones: al costat sud-est era formada per peces amb decoració policroma amb motius geomètrics, mentre que als costats nord i est les peces eren de color gris. En la divisòria d'aquests dos espais i al límit sud del rebaix es situaven les restes de sengles envans construïts amb maons massissos, algun d'ells presentant restes d'arrebossat de calç i decoració lineal amb pintura vermella i negra. A l'angle nord-est es va localitzar part d'una estructura de maons amb les superfícies horitzontals revestides de rajols hidràulics, que donada la seva disposició esglaonada es podria interpretar com l'arrencament d'una escala.

Les restes aparegudes no es corresponen amb elements originals de l'edifici del segle XVI, si no que es correspondria amb un arranjament de l'espai vestibular efectuat en època contemporània, en un moment que no es pot precisar entre l'últim terç del segle XIX i mitjans del segle XX, potser arrel de l'abandonament de l'edifici per part dels Escolapis.

7. BIBLIOGRAFIA

- A.A.V.V. (1991): *Història de Barcelona*. Vol. II, Enciclopèdia Catalana.
- GALERA, M. ROCA, F. TARRAGÓ, S. (1982): *Atles de Barcelona. Segle XVIII*. Col·legi oficial d'Arquitectes de Catalunya, Barcelona.
- HINOJO, EMILIANO. (2007) Memòria de les intervencions arqueològiques al Mercat de Sant Antoni. Arxiu Departament de Cultura. Generalitat de Catalunya. Àrea de Coneixement i Recerca.
- HINOJO, EMILIANO. (2009) Memòria de la intervenció arqueològica als carrers Comte d'Urgell, 1b / de Manso, 55-57 (Mercat de Sant Antoni) de Barcelona, Arxiu Departament de Cultura. Generalitat de Catalunya. Àrea de Coneixement i Recerca.
- MIRÓ I ALAIX, N. (1999): *Memòria de la intervenció arqueològica duta a terme a la ronda Sant Antoni 32-34 de Barcelona*. Arxiu Departament de Cultura. Generalitat de Catalunya. Àrea de Coneixement i Recerca.
- MORENO, I. i SUAU, L. (2001): *Memòria del seguiment arqueològic efectuat al carrer St. Pau, ronda St. Pau*. Arxiu Departament de Cultura. Generalitat de Catalunya. Àrea de Coneixement i Recerca.
- NAVARRO HERNÁNDEZ, MARIO ARTURO. (2008) *Barcelona Tile Designs*. The pepin press, Amsterdam

INVENTARI FOTOGRÀFIC

| Num. | Sector | UE |
|--|-------------------------------|----|
| 1 | 1001 | |
| Vista del rebliment de sorres, graves i material cosntructiu. | | |
| 2 | 1002 1003 1004 1006 1007 | |
| Vista general des del sud de l'àrea de la intervenció. | | |
| 3 | 1002 1003 1004 1005 1006 1007 | |
| Vista zenital de l'àrea de la intervenció. | | |
| 4 | 1002 1003 1004 1005 1006 1007 | |
| Vista zenital de l'àrea de la intervenció. | | |
| 5 | 1002 1005 | |
| Detall de l'estructura 1005. Envà de maons. | | |
| 6 | 1002 1007 1003 1004 | |
| Detall dels envans 1003 i 1004, amb el seus revestiments de morter pintat. | | |
| 7 | 1002 | |
| Detall del paviment de rajol hidràulic polícrom (UE 1002) | | |
| 8 | 1002 1003 1004 1006 1007 | |
| Vista general de l'àrea de la intervenció | | |

FITXES D'UNITAT ESTRATIGRÀFICA

| | | | | | | | | | |
|---------------------------|--|----------------------|--|----------------------|--|--|--|-------------------|--|
| Definició UE | | Textura | | Composició | | Sector | | 1001 | |
| Estrat | | Solta | | Geològica | | Grava, sorres | | Zona | |
| | | Color | | Orgànica | | | | Foto. Plan. | |
| | | Marró Clar | | Artificial | | material Constructiu | | 1 | |
| Relacions Físiques | | Igual a | | Datació | | Criteri datació | | | |
| Cobreix a | | Cobert per | | s, XX | | Estratigràfic | | | |
| 1002, 1003, 1004, 1005, | | | | | | | | | |
| Farceix a | | Farcit per | | Interpretació | | Anivellació | | | |
| | | | | | | | | | |
| Talla a | | Tallat per | | Observacions | | Estrat de rebliment o anivellació format per graves i sorra barrejada amb abundant material constructiu contemporani abocat. | | | |
| | | | | | | | | | |
| Es recolza en | | Se li recolza | | Afecció | | No <input type="checkbox"/> Si <input type="checkbox"/> % <input type="checkbox"/> Tipus <input type="checkbox"/> | | | |
| | | | | | | | | | |
| Es lliura | | Se li lliura | | Cotes Sup. | | 10,90 msnm | | Cotes Inf. | |
| 1008 | | | | | | | | | |

| | | | | | | | | | |
|---------------------------|--|----------------------|--|----------------------|--|---|--|-------------------|--|
| Definició UE | | Textura | | Composició | | Sector | | 1002 | |
| Estructura | | Compacta | | Geològica | | | | Zona | |
| | | Color | | Orgànica | | | | Foto. Plan. | |
| | | | | Artificial | | material Constructiu | | 2 | |
| Relacions Físiques | | Igual a | | Datació | | Criteri datació | | 3 | |
| | | 1007 | | s, XIX-XX | | Arquitectònic/Artí | | 4 | |
| Cobreix a | | Cobert per | | Interpretació | | Paviment | | 5 | |
| | | 1001 | | | | | | 6 | |
| Farceix a | | Farcit per | | Observacions | | Paviment de rajol hidràulic policrom, amb peces de 20 per 20 cm. | | 7 | |
| | | | | | | | | 8 | |
| Talla a | | Tallat per | | Afecció | | No <input type="checkbox"/> Si <input type="checkbox"/> % <input type="checkbox"/> Tipus <input type="checkbox"/> | | 3 | |
| | | | | | | | | | |
| Es recolza en | | Se li recolza | | Cotes Sup. | | 10,15 msnm | | Cotes Inf. | |
| 1006 | | 1003,1004,1005, 1008 | | | | | | | |
| Es lliura | | Se li lliura | | | | | | | |
| | | | | | | | | | |

| | | | | | | | | | |
|---------------------------|--|----------------------|--|----------------------|--|---|--|-------------------|--|
| Definició UE | | Textura | | Composició | | Sector | | 1003 | |
| Estructura | | Compacta | | Geològica | | | | Zona | |
| | | Color | | Orgànica | | | | Foto. Plan. | |
| | | | | Artificial | | material Constructiu | | 2 | |
| Relacions Físiques | | Igual a | | Datació | | Criteri datació | | 3 | |
| | | | | s, XIX-XX | | Arquitectònic/Artí | | 4 | |
| Cobreix a | | Cobert per | | Interpretació | | Envà | | 6 | |
| | | 1001 | | | | | | 8 | |
| Farceix a | | Farcit per | | Observacions | | Envà de maons massissos. Presenta enlлит de calç, pintat en la cara sud, amb colors vermell i negre. | | | |
| | | | | | | | | | |
| Talla a | | Tallat per | | Afecció | | No <input type="checkbox"/> Si <input type="checkbox"/> % <input type="checkbox"/> Tipus <input type="checkbox"/> | | | |
| | | | | | | | | | |
| Es recolza en | | Se li recolza | | Cotes Sup. | | 10,40 msnm | | Cotes Inf. | |
| 1002, 1007, 1006 | | 1004 | | | | | | | |
| Es lliura | | Se li lliura | | | | | | | |
| | | | | | | | | | |

| | | | | | | | | | |
|---------------------------|--|----------------------|--|----------------------|--|---|--|-------------------|--|
| Definició UE | | Textura | | Composició | | Sector | | 1004 | |
| Estructura | | Compacta | | Geològica | | Zona | | Foto. Plan. | |
| | | Color | | Orgànica | | | | 2 | |
| | | | | Artificial | | material Constructiu | | 3 | |
| Relacions Físiques | | Igual a | | Datació | | Criteri datació | | 4 | |
| Cobreix a | | Cobert per | | s. XIX-XX | | Arquitectònic/Artí | | 6 | |
| | | 1001 | | Interpretació | | Envà | | 8 | |
| Farceix a | | Farcit per | | | | | | | |
| Talla a | | Tallat per | | | | | | | |
| Es recolza en | | Se li recolza | | | | | | | |
| 1003, 1002, 1007 | | | | | | | | | |
| Es lliura | | Se li lliura | | | | | | | |
| | | | | | | | | | |
| | | | | Afecció | | No <input type="checkbox"/> Si <input type="checkbox"/> % <input type="checkbox"/> Tipus <input type="checkbox"/> | | | |
| | | | | Cotes Sup. | | 10,28msnm | | Cotes Inf. | |
| | | | | | | | | | |

| | | | | | | | | | |
|---------------------------|--|----------------------|--|----------------------|--|---|--|-------------------|--|
| Definició UE | | Textura | | Composició | | Sector | | 1005 | |
| Estructura | | Compacta | | Geològica | | Zona | | Foto. Plan. | |
| | | Color | | Orgànica | | | | 3 | |
| | | Marró Clar | | Artificial | | material Constructiu | | 4 | |
| Relacions Físiques | | Igual a | | Datació | | Criteri datació | | 5 | |
| Cobreix a | | Cobert per | | s. XIX-XX | | Arquitectònic/Artí | | | |
| | | 1001 | | Interpretació | | Envà | | | |
| Farceix a | | Farcit per | | | | | | | |
| Talla a | | Tallat per | | | | | | | |
| Es recolza en | | Se li recolza | | | | | | | |
| 1002 | | | | | | | | | |
| Es lliura | | Se li lliura | | | | | | | |
| | | | | | | | | | |
| | | | | Afecció | | No <input type="checkbox"/> Si <input type="checkbox"/> % <input type="checkbox"/> Tipus <input type="checkbox"/> | | | |
| | | | | Cotes Sup. | | 10,59 msnm | | Cotes Inf. | |
| | | | | | | | | | |
| | | | | | | | | | |

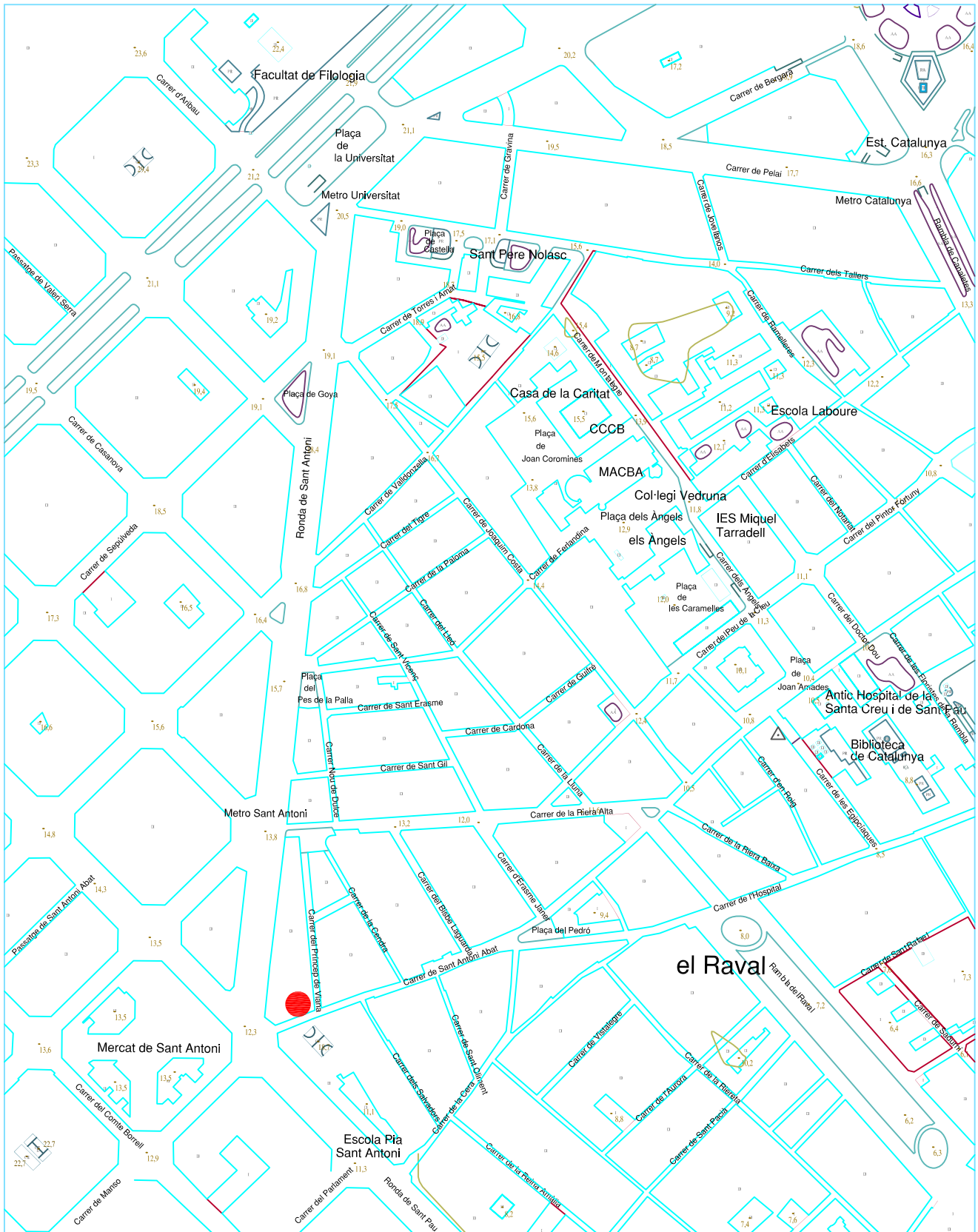
| | | | | | | | | | |
|---------------------------|--|----------------------|--|----------------------|--|---|--|-------------------|--|
| Definició UE | | Textura | | Composició | | Sector | | 1006 | |
| Estructura | | Compacta | | Geològica | | Zona | | Foto. Plan. | |
| | | Color | | Orgànica | | | | 2 | |
| | | Gris | | Artificial | | material Constructiu | | 3 | |
| Relacions Físiques | | Igual a | | Datació | | Criteri datació | | 4 | |
| Cobreix a | | Cobert per | | s. XIX-XX | | Arquitectònic/Artí | | 8 | |
| | | 1001 | | Interpretació | | Indeterminada | | | |
| Farceix a | | Farcit per | | | | | | | |
| Talla a | | Tallat per | | | | | | | |
| Es recolza en | | Se li recolza | | | | | | | |
| 1003,1002,1007 | | | | | | | | | |
| Es lliura | | Se li lliura | | | | | | | |
| | | | | | | | | | |
| | | | | Afecció | | No <input type="checkbox"/> Si <input type="checkbox"/> % <input type="checkbox"/> Tipus <input type="checkbox"/> | | | |
| | | | | Cotes Sup. | | 10,85 / 10,55 | | Cotes Inf. | |
| | | | | | | | | | |
| | | | | | | | | | |


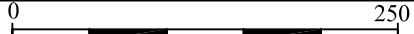
| Definició UE | | Textura | | Composició | | Sector | |
|--------------------|--|--------------------------------|--|---|--|---------------------------------|--|
| Estructura | | Compacta | | Geològica | | 1007 | |
| | | Color | | Orgànica | | Zona | |
| | | Gris | | Artificial | | Foto. Plan. | |
| Relacions Físiques | | Igual a 1002 | | Datació | | 2 | |
| Cobreix a | | Cobert per 1001 | | s. XIX-XX | | 3 | |
| Farceix a | | Farcit per | | Criteri datació | | 4 | |
| Talla a | | Tallat per | | Arquitectònic/Artí | | 6 | |
| Es recolza en | | Se li recolza 1003, 1004, 1008 | | Interpretació | | 8 | |
| Es lliura | | Se li lliura | | Paviment | | | |
| | | | | Observacions | | | |
| | | | | Pavimentació de rajol hidràulic, de color gris, format per peces quadrades de 26 cm de costat. | | | |
| | | | | Afecció No <input type="checkbox"/> Si <input type="checkbox"/> % <input type="checkbox"/> Tipus <input type="checkbox"/> | | | |
| | | | | Cotes Sup. 10,15 msnm | | Cotes Inf. <input type="text"/> | |

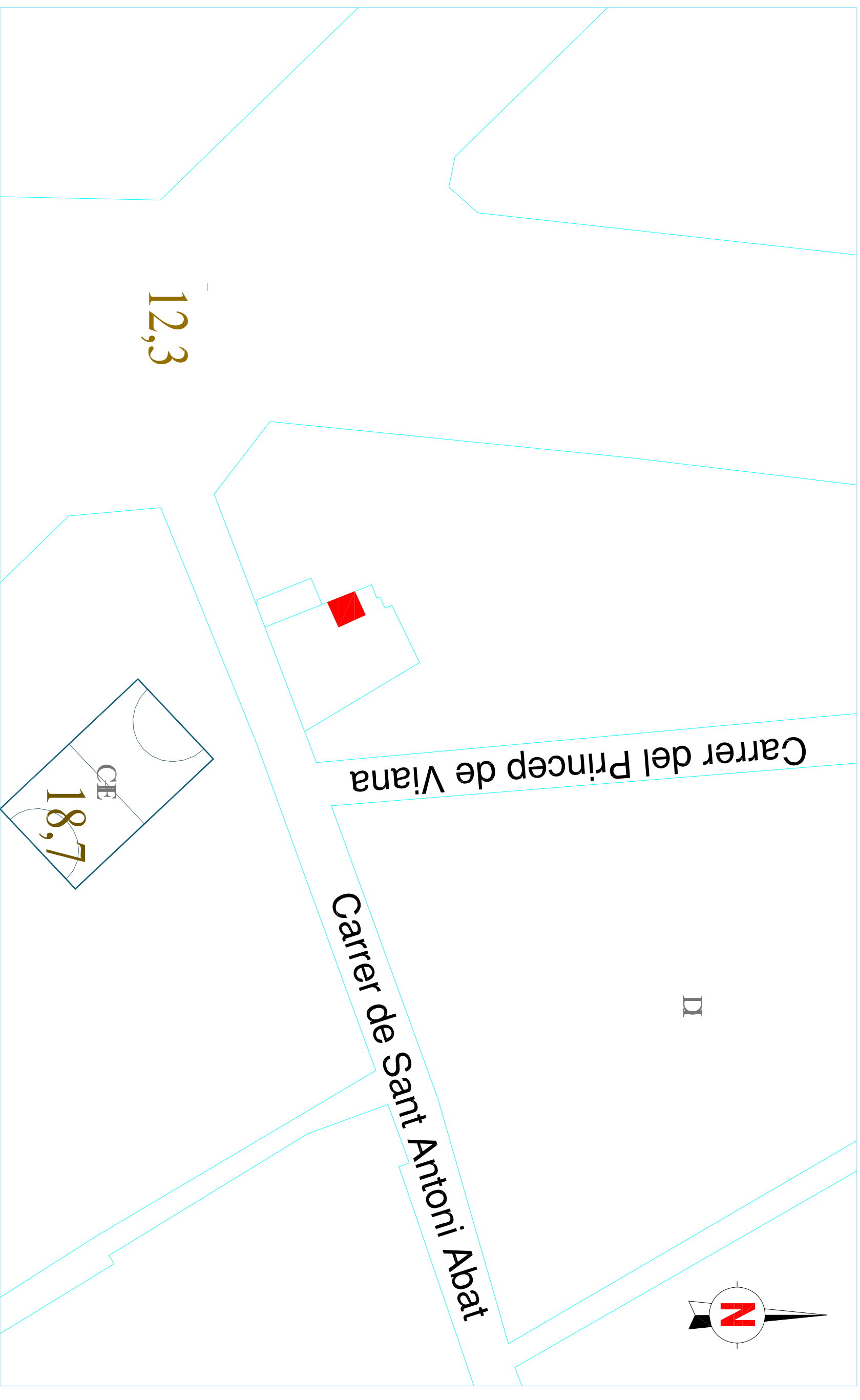
| Definició UE | | Textura | | Composició | | Sector | |
|--------------------|--|---------------|--|---|--|---------------------------------|--|
| Estructura | | Compacta | | Geològica | | 1008 | |
| | | Color | | Orgànica | | Zona | |
| | | Gris | | Artificial | | Foto. Plan. | |
| Relacions Físiques | | Igual a | | Datació | | 3 | |
| Cobreix a | | Cobert per | | s. XIX-XX | | | |
| Farceix a | | Farcit per | | Criteri datació | | | |
| Talla a | | Tallat per | | Arquitectònic/Artí | | | |
| Es recolza en | | Se li recolza | | Interpretació | | | |
| 1002, 1007 | | | | Fonamentació | | | |
| Es lliura | | Se li lliura | | Observacions | | | |
| 1001 | | | | Estructura massissa de maons i ciment. Fonamentació de l'escala que dona servei actualment a l'edifici. | | | |
| | | | | Afecció No <input type="checkbox"/> Si <input type="checkbox"/> % <input type="checkbox"/> Tipus <input type="checkbox"/> | | | |
| | | | | Cotes Sup. <input type="text"/> | | Cotes Inf. <input type="text"/> | |

ÍNDIX DE PLANIMETRIES

- 1- Situació de la intervenció a escala 1:5.000.
- 2- Situació de la intervenció a escala 1:5.00.
- 3 - Planta i secció de les estructures documentades a escala 1:20.



| | | | |
|---|---|-------------------------------|-------------|
|  | INTERVENCIÓ | NOM DEL PLÀNOL | Núm. |
| | C/ Sant Antoni Abat 54. Casa de la Generalitat Barcelona (Barcelonès) Codi: 064/10 | Situació en el Tramat Urbà | 1 |
| DIN A4 Escala: 1:5.000 |  | Data: Juliol 2012 | |



DIRECCIÓ ARQUEOLÒGICA

Daniel Alcubierre

AUTORS

Daniel Alcubierre

OCODEX
ARQUEOLOGIA I PATRIMONI

DIN A3 Escala: 1:500

INTERVENCIÓ

C/ Sant Antoni, Abat 54. Casa de la Generalitat
Barcelona (Barcelonès) Codi: 064/10

NOM DEL PLÀNOL

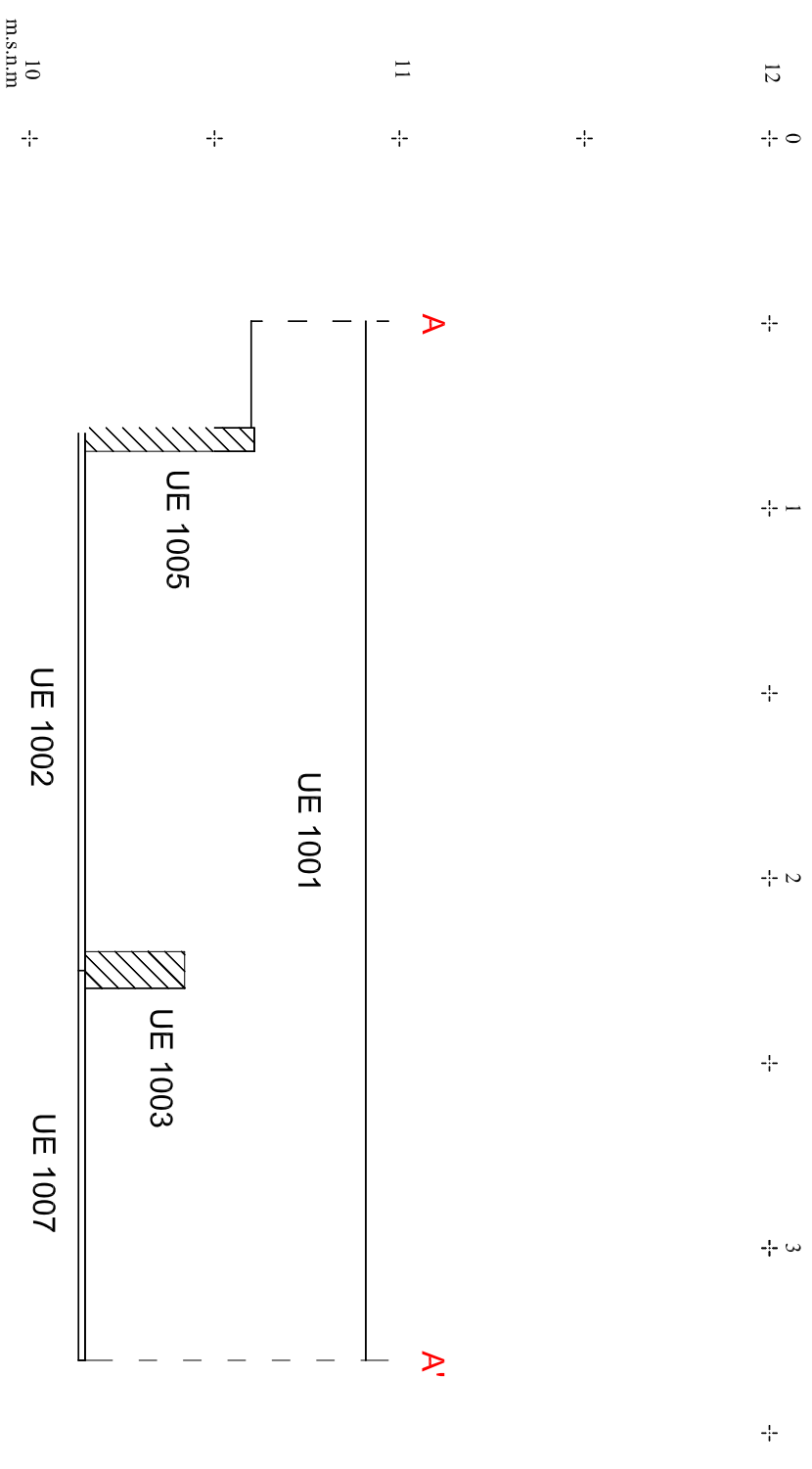
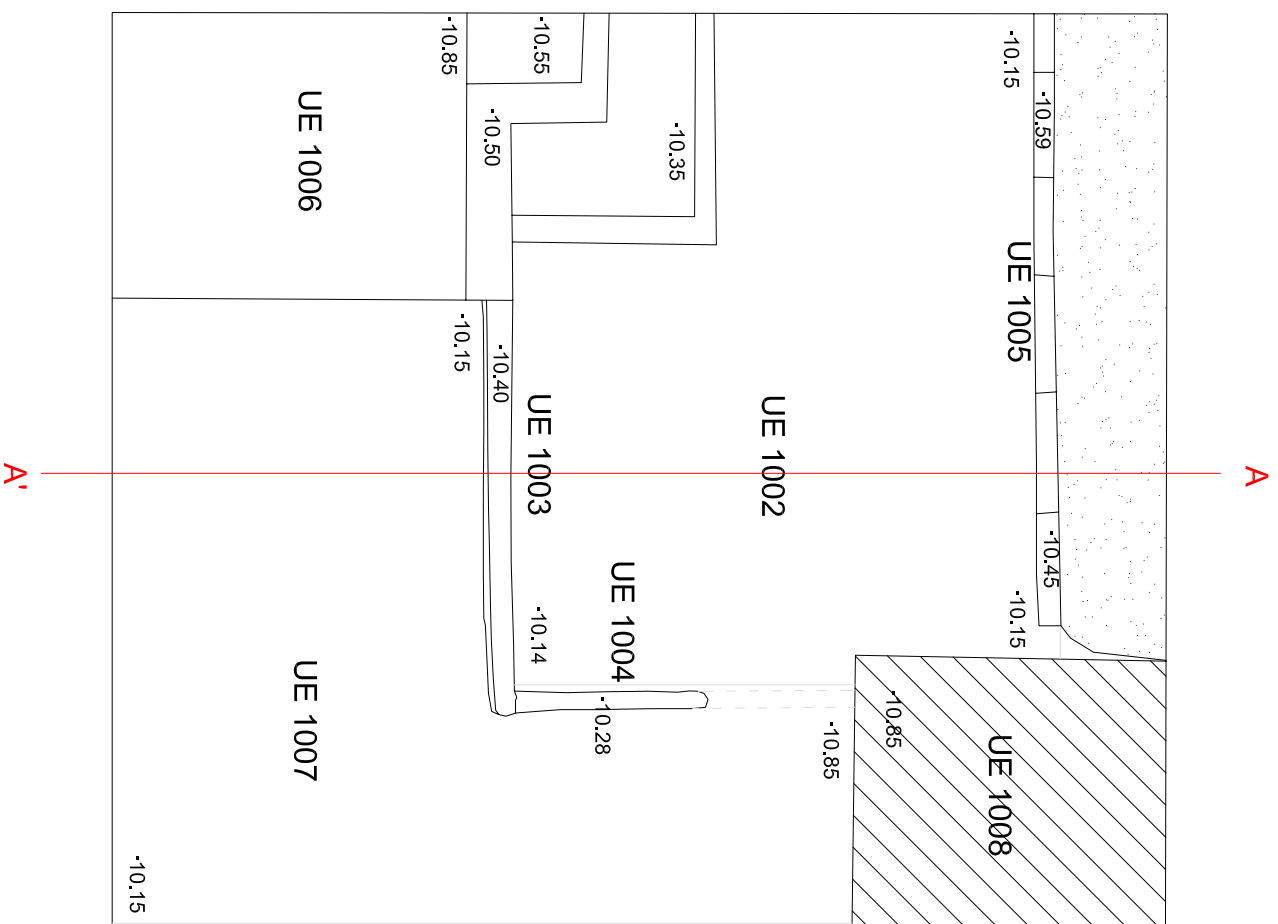
Situació de la finca

Núm.

2

0 25

Data: Juliol 2012



**CARRER DE SANT ANTONI ABAT, 54
BARCELONA (BARCELONÈS)**

INTERVENCIÓ Carrer de Sant Antoni Abat, 54. Casa de la Generalitat. Codi 064/10.

TÍTOL DEL PLÀNOL Planta general i secció de les estructures documentades.

Autors:
Daniel Alcubierre



CARRER LLIBRE, 57-59
08005 BARCELONA

T. 935531587 F. 935531588
E-mail: ocodex@codex.cat

Direcció arqueològica:
Daniel Alcubierre

DIN A3

Escala: 1:20



Data: Juliol 2012

Núm. 3